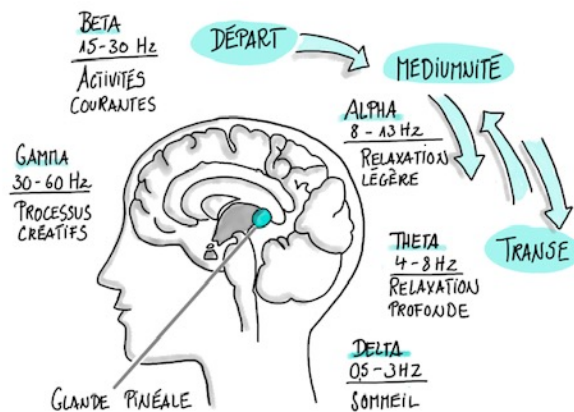

Extraits du livre

Quel état de conscience permet quoi ?

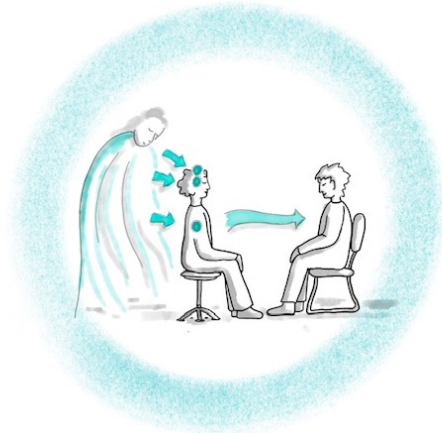


En guidance, le médium est actif. Il interprète et agit. En transe, le médium est « absent », il laisse agir le monde spirituel à travers lui.

La grande différence entre *guidance* et *transe* et la proximité de lien avec le guide. En guidance nous obéissons à ses directives, impulsions, et nous retransmettons du mieux possible à nos consultants ce qu'il dit ou ce qu'il induit comme geste. En transe, nous faisons toute la place au guide. Il parle et agit à travers nous en direct. Notre voix change, nos mains effectuent des gestes que nous ne saurions faire en état « normal », par exemple du reboutage. C'est beaucoup plus puissant qu'une guidance. Cependant, nous ne pouvons plus prendre soin de notre consultant avec notre raison car nous ne sommes plus maître de la situation. C'est le guide le capitaine à bord.

Lorsque le médium travaille sur un patient à *distance*, il est en général en guidance et offre de l'énergie aux guides pour qu'ils interviennent auprès du patient quelle que soit sa localisation.

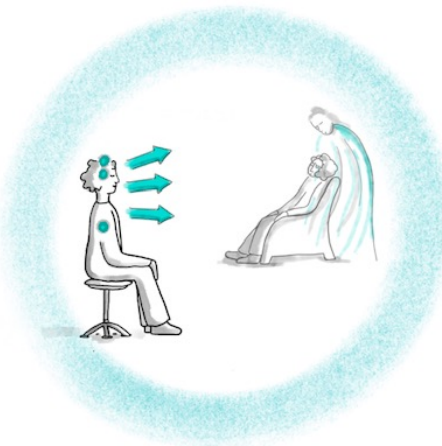
Il n'y a ni unité de temps ou de lieu en médiumnité. Nous pouvons avec l'intention, l'énergie et les guides, agir à l'autre bout du monde dans une temporalité différée.



Guidance



Transe



A distance

Questions/réponses

Ces questions ont été posées par des élèves lors d'un séminaire de médiumnité.

Pouvons-nous choisir le signe physique que nous recevrons d'un guide quand il nous rejoint ?

Je vous propose de laisser votre guide se manifester comme il le veut ou comme il peut, parce que pour eux aussi, c'est un travail. Ils doivent aussi apprivoiser notre énergie. Si nous ne montons pas suffisamment haut dans l'énergie, ils doivent descendre plus bas et pour eux, cela peut être compliqué. Donc, dans un premier temps, il s'agit de les laisser faire. Parce que ce n'est pas sans raison qu'ils vont se présenter avec telle image, ou par une sensation dans votre dos. Et vous recevrez soudain un bain d'amour, un cadeau extraordinaire. Il est bien de rester dans la curiosité. Ensuite, si vous n'avez rien reçu, vous pouvez leur suggérer quelque chose : « Si vraiment tu es là, fais-moi une caresse sur la joue droite. » Ce n'est pas interdit car le processus est toujours interactif.

Le ressenti physique est la preuve de leur présence car c'est difficile de se l'induire tout seul. Il faut des années d'entraînement en PNL ou sophrologie avant d'y arriver. Idem avec les émotions, je suis incapable de me faire éclater de rire toute seule ou de me faire pleurer. Si vous ressentez une forte émotion associée à une sensation après avoir posé une intention, vous pouvez être confiant, il s'agit du signe d'un invisible.

Est-ce que nous pouvons rester connectés à notre guide tout le temps ?

Si tout va bien dans votre vie, pas de problème. Par contre, si vous vous sentez fatigué, à côté de vos pompes, si vous percevez des choses que vous n'avez pas envie de percevoir, ma recommandation est de choisir quand vous êtes ouvert et quand vous êtes fermé. Le piège est qu'il est tellement agréable d'être en lien, d'être guidé, d'être dans ces énergies, que nous avons très envie que ça ne s'arrête pas. Alors, nous maintenons le contact, plus ou moins, mais ils sont toujours un peu là, c'est tellement rassurant, et puis, c'est souvent utile. Maintenant, si nous le gérons bien physiquement, si nous sommes solides, bien enracinés, aucun souci, nous pouvons tout à fait le faire. Mais si vous souffrez d'effets secondaires et avez trop de perceptions envahissantes, il faut changer de technique, et ouvrir et fermer en conscience. C'est ce que je recommande.

Comment faire lorsque nous sommes connectés en permanence ?

Pour les personnes hyperconnectées en permanence, il est possible, dans la méditation du matin, de commencer la journée en fermant ses chakras et en se rétractant dans l'énergie. Et cela, assis dans son lit, avant même de poser les pieds au sol. Parce que nous nous ouvrons à notre insu la nuit, si nous sommes enclins à la médiumnité. Parfois, je n'arrive pas à refermer. Lorsque je travaille six heures d'affilée, ma couronne est très ouverte et l'intention ne suffit pas. Nous pouvons poser la main sur la tête, durant une minute. Si vous vous sentez bien rassemblé, bien enraciné, c'est que

vous êtes fermé. Si vous êtes encore tout ouvert, n'hésitez pas à mettre les mains sur la couronne, à manger quelque chose de lourd, à danser pour redescendre dans le corps. Il m'est arrivé au début de mes pratiques de transe de m'enfermer à l'extérieur, de perdre ma voiture, de me retrouver dans un bus sans conscience de l'avoir pris. Attention donc à bien refermer, redescendre, vous recentrer.

Quelle est la différence justement entre prière, méditation et médiumnité ?

La prière est un acte de foi associé à une religion. Nous prions pour remercier ou demander de l'aide à Dieu, aux Saints, aux Esprits, à Allah, Quetzalcóatl, etc.

La méditation est une pratique de développement personnel qui n'a rien à voir avec la spiritualité. Nous méditons pour calmer le mental, trouver la paix intérieure, devenir maître de nos émotions, réguler nos humeurs, etc. C'est un acte physique et psychologique.

La médiumnité c'est être canal entre le monde incarné et le monde spirituel, C'est un métier, un savoir-faire qui implique la foi mais qui n'est pas associé à une religion ou un Dieu en particulier.

Je ne m'attendais pas à recevoir ce signe.

N'ayez pas d'attentes d'aucune sorte. Ce qui s'est passé aujourd'hui se produira peut-être de manière différente demain. Par contre, ce qui devrait se reproduire chaque fois, c'est la façon qu'a le guide de se présenter à vous, et le signe qu'il vous fait pour être identifié. Parce que leur but est de nous rendre la vie facile, et que nous faisons alliance avec eux. Donc, ils vont faire le même signe, pour que cela engendre de la confiance et devienne une certitude.

Je n'ai pas envie de partager.

Tout ce que vous vivez en médiumnité peut rester privé. Donc surtout, ne vous mettez pas des enjeux de partage. Ce n'est pas grave de ne pas y arriver, d'avoir des inconforts, cela participe d'une guérison. Parfois, il y a des moments de vie où nous guérissons et nous nous connectons ou pas. Il n'y a pas de pression à se mettre. Et puis, il n'y a pas de juste ou pas juste. Vous ne pouvez pas faire faux. Nous vous donnons un cadre, un chemin, qui fonctionne pour la plupart des gens, qui a été, par expérience, utile à beaucoup. Après, il y a 1000 autres chemins, 1000 autres façons de percevoir. Si vous vivez des choses très différentes de ce que j'induis, c'est que vous êtes amené sur un autre chemin, ce n'est pas que c'est faux. Nous vous proposons un protocole parce qu'il fonctionne dans 90 % des cas, mais nous sommes tous différents et c'est magnifique. Et parfois, ce que nous vivons est tellement beau que le silence permet de continuer à sacrifier ce moment précieux. Nous demandons souvent à nos patients lorsqu'ils ressortent d'un soin puissant de garder le silence pour ne pas revenir dans le mental.

Chapitre 5

La médiumnité créative ou l'art médiumnique

*« L'art nourrit l'âme, élève les consciences
et réenchante le vivant. »*

Kya

C'est quoi ? Ça sert à quoi ?

Art et médiumnité sont étroitement liés et coexistent depuis toujours. L'artiste concentré modifie son état de conscience -lorsqu'il crée. C'est un des paradigmes méconnus mais essentiels de la créativité. La médiumnité créative est moins populaire que la médiumnité de contact ou guérissante, simplement parce que les artistes qui y ont recours le font souvent à leur insu et ne la nomment pas ainsi. Dans l'histoire de l'humanité, nous pouvons affirmer que de grands artistes ont été médiums sans le savoir. Mozart en est l'exemple connu le plus évident. Il composait des œuvres essentielles et sublimes déjà à l'âge de 6 ans et travaillait donc forcément avec l'aide du monde spirituel. Sa musique transcende la matière et nous élève vers une forme d'absolu. L'enfant qu'il était a su laisser passer à travers lui l'essence même de la beauté.

Avec l'art médiumnique, le monde spirituel amène splendeur, guérison et amour sur terre. Le but ici est de ré-enchanter le monde, spiritualiser la matière, informer, prouver la survivance de l'âme, guérir par la beauté.

*Dans le mystère de nos profondeurs
germe vos fleurs*

*Ne guettez point l'ombre
Regardez le soleil !*

*Le rayonnement de l'Etre
du microcosme au macrocosme,
ne peut se faire si la peur et la méfiance
en voilent la lumière.*

*Le cycle prend fin
Lorsque nous sortons du cercle*

Kya, message de l'autre monde

Les champs d'application de la guidance créative sont infinis. Il est possible d'écrire, de danser, de composer ou jouer de la musique, de peindre, sculpter ou dessiner des œuvres transcendées par le monde spirituel. Mais nous pouvons aussi, grâce à elle, poser les bases d'un projet professionnel, d'un cours de yoga, d'une conférence ou de plans d'architecture et leur conférer une dimension plus élevée. Dans la vie courante, elle nous aide à préparer avec amour un repas ou une fête conviviale qui permettra de réconcilier nos amis ou notre famille, à confectionner avec aisance le costume de carnaval de notre enfant, à concevoir une décoration, source de bien-être pour notre maison, ou les plans harmonieux de notre jardin. En tant qu'auteure et réalisatrice, j'affectionne tout particulièrement la médiumnité créative. J'y ai recours presque tous les jours pour écrire, même s'il ne s'agit pas forcément de littérature, de contes ou de poésie. Je pose presque quotidiennement des questions à mes guides spirituels pour mon propre compte ou pour mes clients. Je reçois également des idées inspirées pour mes futurs projets, ou des réponses éclairées à des questions philosophiques ou sociétales. Cette guidance élargit indiscutablement notre champ d'inspiration et donne une forme artistique aux informations canalisées.

L'art médiumnique donne de l'envergure à l'artiste, elle sublime son travail et lui apporte une dimension spirituelle. Elle anime les créations artistiques ou autres projets d'un souffle divin. La médiumnité élargit le champ d'inspiration de l'artiste. Elle permet au monde spirituel de produire à travers les médiums des œuvres spirituelles, parfaites pour nourrir l'âme des humains.



Portrait d'un défunt dessiné dans un cours par la professeur de l'Ecole de l'Infini Ria Henning, médium